

# Escuela Primaria North Ranchito

## Informe de Responsabilidad Escolar



### GRADOS: K - 5º

8837 E. Olympic Boulevard Pico Rivera, CA 90060

Teléfono: (562) 801-5031 Fax: (562) 669-0216

Sitio en Internet: [www.erusd.k12.ca.us](http://www.erusd.k12.ca.us)

Cynthia Alvarez, Directora

Informe de Responsabilidad Escolar 2010-11  
Publicado durante el año escolar 2011-12

### Mensaje de la Directora

Declaración de la misión: La misión del personal, los padres y la comunidad de North Ranchito es preparar a nuestros estudiantes para que participen, aprecien y enriquezcan la herencia cultural de su comunidad, y sepan desenvolverse con éxito en este mundo cada vez más globalizado. Con el fin de preparar a nuestros alumnos para que se conviertan en ciudadanos integrales, fomentaremos un clima enriquecedor que promueva la humanidad y la pasión por el aprendizaje permanente. Guiados por principios basados en investigaciones, estamos abocados a brindarles a nuestros alumnos las herramientas que promuevan su creatividad, razonamiento crítico, confianza en sí mismos y cooperación. Para alcanzar estos objetivos empleamos, como maestros y líderes, teorías educativas establecidas, estrategias innovadoras, instrucción y evaluaciones basadas en los estándares, análisis de datos y reflexión para promover la excelencia académica de todos nuestros alumnos.

En la Escuela Primaria North Ranchito (North Ranchito Elementary School), cada uno de los miembros del personal se concentra en mejorar el rendimiento de los alumnos en todas las áreas. El personal, los alumnos y la comunidad creen que el objetivo de la educación es crear ciudadanos que contribuyan positivamente con nuestra sociedad. Creemos que todos los alumnos pueden aprender y triunfar. Nuestras expectativas y estándares para nuestros alumnos en el área académica son altos. Un personal bien informado, creativo y dedicado trabaja de manera muy efectiva cada día para brindarle a 546 alumnos un programa de instrucción basado en los estándares. El objetivo de nuestros programas escolares son todos nuestros alumnos, desde el kínder hasta el 5º grado, incluyendo los tres grupos para alumnos con discapacidades severas.

Para este año, las áreas de enfoque de nuestra escuela son la comprensión de la lectura, el desarrollo del vocabulario, la aplicación de las matemáticas, las estrategias de redacción, y un uso intensificado de la tecnología en todos los alumnos. Como equipo, analizamos permanentemente datos y colaboramos para garantizar el éxito de todos nuestros alumnos. Las evaluaciones estandarizadas nos ayudan a tomar decisiones fundadas sobre la instrucción a través de medidas estatales, del distrito y locales. Nuestra escuela se rige por un plan de estudios basado en los estándares que está organizado siguiendo las pautas establecidas por el Estado de California. Además, utilizamos estrategias basadas en la investigación y el desarrollo profesional para alcanzar nuestras metas. La comunidad de alumnos de la Escuela North Ranchito está compuesta por alumnos con todo tipo de habilidades y de diversos niveles lingüísticos y socioeconómicos. La comunidad escolar espera que todos los alumnos alcancen estándares altos, como lo hemos establecido en nuestro Plan Exclusivo para el Logro de los Alumnos (SPSA).

Los alumnos abordan su educación con dedicación y entusiasmo. Los alumnos de kínder a 5º grado reciben Premios Trimestrales que reconocen a los alumnos que alcanzaron los mejores resultados en lectura, matemáticas y buen comportamiento. Los estudiantes se esfuerzan por obtener estos premios y practican mutuamente el aprendizaje dinámico que se deriva del plan de estudios, basado en los estándares estatales.

Los maestros de la primaria North Ranchito Elementary School son profesionales altamente calificados para ofrecer una instrucción basada en los Estándares educativos a un alumnado diverso e inteligente. Muchos de los maestros viven en la comunidad y son bilingües y biculturales. Emocionalmente comprometidos con la escuela, llegan temprano, trabajan hasta tarde y desempeñan roles de liderazgo. Como resultado del arduo trabajo y del esfuerzo, en mayo, nuestra escuela recibió un reconocimiento de la Oficina de Educación del Condado de los Ángeles por haber logrado reducir el número de alumnos de 2º y 3º grado que se desempeñaban en el nivel académico básico, inferior al básico y muy inferior al básico. Este es el testimonio del incansable trabajo y esfuerzo de nuestro personal en nombre de los alumnos y las familias a las que sirven.

*“En la Primaria North Ranchito, cada uno de los miembros del personal se concentra en mejorar el rendimiento de los alumnos en todas las áreas”*

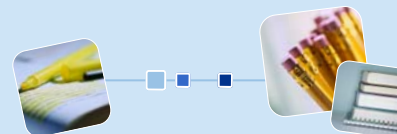
### Distrito Escolar de El Rancho

9333 Loch Lomond Drive  
Pico Rivera, CA 90660  
Teléfono: (562) 942-1500  
Fax: (562) 949-2821  
[www.erusd.org](http://www.erusd.org)

Dr. Myrna Rivera Coté  
Superintendente



De acuerdo con los requisitos estatales y federales, el Informe de Responsabilidad Escolar (SARC) debe ser publicado anualmente por todas las escuelas públicas. Este informe es una herramienta para los padres y las partes interesadas que informa sobre el progreso de la escuela, sus resultados en las pruebas y sus logros obtenidos.



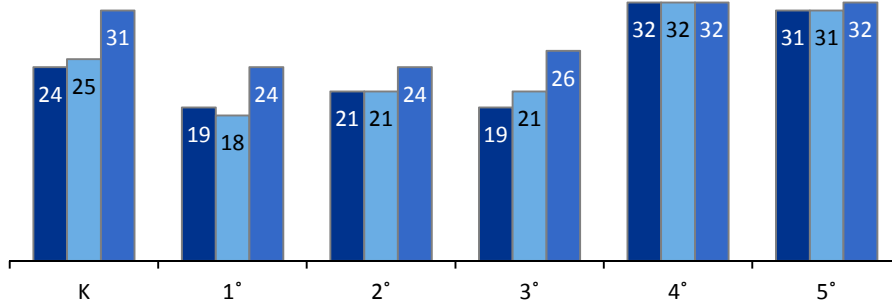
### Escuela Primaria North Ranchito



### Alumnado por Grupo o Clase

08-09 09-10 10-11

La gráfica muestra los datos de tres años del tamaño promedio del grupo o clase.



### Distribución del Alumnado — Número de aulas por tamaño de grupo o clase

Grado	08-09			09-10			10-11		
	1-20	21-32	33+	1-20	21-32	33+	1-20	21-32	33+
Kínder		3			3			3	
1º	5			5	1		1	3	
2º	1	4		1	4			3	
3º	5			4				4	
4º		2	1			2		3	
5º		3			3			3	

### Nuestra Misión

La misión del Distrito Escolar Unificado de El Rancho y la comunidad es brindar un ambiente de aprendizaje innovador y exigente que promueva la excelencia escolar. Prepararemos a los alumnos para que sean aprendices permanentes que alcancen el éxito a nivel académico, intelectual, social, emocional y cultural.

### Desarrollo Profesional

El Distrito Escolar Unificado de El Rancho brinda programas de desarrollo profesional que ofrecen diversas oportunidades de crecimiento y apoyo profesional para responder a las necesidades de los maestros/personal en todos los niveles de enseñanza. Estos programas incluyen:

- El programa de Apoyo y Evaluación para Maestros que se Inician (*Beginning Teachers Support and Assessment, BTSA*) aprobado por el Estado de California, el cual brinda apoyo de docentes con experiencia para todos los maestros nuevos que estén por obtener la Credencial Profesional de California.
- El programa de Revisión y Asistencia entre Compañeros (*Peer Assistance and Review, PAR*) para maestros veteranos, que ofrece seminarios y capacitación individual para que los maestros puedan actualizar sus habilidades y aprender estrategias nuevas.
- Capacitación para el personal general y con certificación.
- Capacitación para los administradores de la escuela.

En nuestro plantel escolar, dedicamos tres días completos y aproximadamente 18 días parciales por año al desarrollo profesional. Los temas que se tratan en estos cursos de capacitación se basan en las encuestas de evaluación de las necesidades de los maestros, el análisis de datos de las evaluaciones de los alumnos y las iniciativas escolares y del distrito. Los supervisores de la universidad apoyan a nuestros maestros practicantes. El desarrollo profesional en planteles seleccionados se determina por medio de instrucciones. Las capacitaciones para los Estudiantes de Inglés y los alumnos de Educación Especial se realizan en el plantel escolar según sea necesario. Los maestros también asisten a talleres o conferencias fuera del plantel.

### Examen de Aptitud Física de California

En la primavera, todos los alumnos de 5º, 7º y 9º grado deben participar en el Examen de Aptitud Física de California (*Physical Fitness Test, PFT*). La Junta de Educación Estatal designó el *Fitnessgram*® como la prueba de aptitud física para los alumnos de las escuelas públicas de California. Este examen mide seis áreas clave:

1. Capacidad aeróbica
2. Composición corporal
3. Flexibilidad
4. Fuerza y resistencia abdominal
5. Fuerza y resistencia de la extensión del torso
6. Fuerza y flexibilidad de la parte superior del cuerpo

El principal objetivo de *Fitnessgram*® es ayudar a los alumnos a que adquieran el hábito de practicar la actividad física durante toda la vida. La tabla muestra el porcentaje de alumnos que alcanzó los estándares establecidos en el periodo de pruebas más reciente. Para obtener información más detallada sobre el examen PFT de California, visite el sitio: [www.cde.ca.gov/ta/tg/pf/](http://www.cde.ca.gov/ta/tg/pf/).

### Porcentaje de Alumnos que Alcanzó los Estándares de Aptitud Física

Grado 5º	
Cuatro de seis estándares	15.8%
Cinco de seis estándares	26.3%
Seis de seis estándares	21.1%



### Participación de los Padres de Familia

El personal de la primaria North Ranchito Elementary School cree que los principales y más importantes maestros de los alumnos son sus padres. Padres, abuelos y tutores conforman una parte integral del proceso educativo de la Escuela North Ranchito. Desempeñan un rol vital en el éxito escolar de sus niños. Se invita a los padres y a las familias a que asistan a los eventos y actividades escolares para construir un fuerte vínculo entre los hogares y la escuela.

En la Escuela North Ranchito, estamos muy orgullosos de nuestros padres y de los miembros de la comunidad que participan en todas las actividades escolares. El grupo SPSA (padres, maestros y alumnos) de la Escuela North Ranchito ha establecido objetivos ambiciosos para fomentar la participación de los padres. Todos los programas para los padres se promueven intensamente y se reconocen los grupos que cuentan con la mejor asistencia.

Los padres tienen un papel de primordial importancia en la educación de sus hijos de diversas maneras, ya sea formando parte del Consejo Escolar (SSC), del grupo PTO o como voluntarios en los salones de clase. Los padres tienen la posibilidad de contribuir en la educación de sus hijos y de trabajar en conjunto con la escuela para brindar a los alumnos educación de la más alta calidad. Los padres que participan en los grupos PTO y SSC tienen un rol muy importante por apoyar los objetivos de la escuela.

La escuela, en sociedad con el distrito y los recursos de la comunidad, ofrece muchas posibilidades para los padres. Entre las actividades que ofrecemos en dos idiomas se encuentran las clases sobre cómo ser un mejor padre, los consejos de asesoramiento, los talleres de lectura, los cursos de Adquisición del Inglés (*English Language Development, ELD*), educación para la concientización sobre el uso de drogas y la salud, la Noche de *Lectura Acelerada*, los talleres de matemática y redacción, y varias más; todas son clases bilingües. Igualmente, con el fin de que los padres visiten la escuela, ofrecemos eventos variados como la Noche de Regreso a la Escuela, el Festival de Otoño, el Programa de Invierno y Primavera, el Desfile de *Halloween*, el Día de Orientación Vocacional, y muchas otras actividades enfocadas en los alumnos.

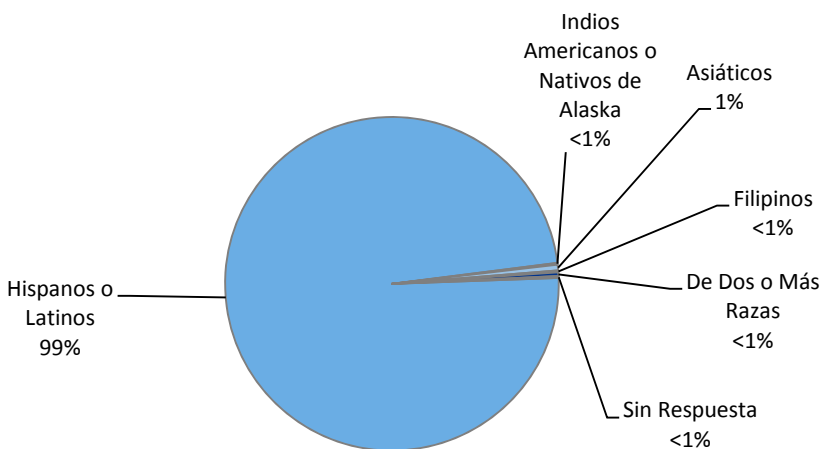
Para obtener más información sobre cómo participar, comuníquese con Alma Berrospe, presidenta de PTO, al (562) 801-5031.

### Nuestro Compromiso de Superación

Todos nosotros en la Escuela Primaria North Ranchito, no vamos a descansar hasta que cada estudiante logre el éxito académico. Para lograr este objetivo, nos comprometemos a trabajar unidos en colaboración, con respeto, con enfoque y flexibilidad a través del modelo de enseñanza RTI.

### Matrícula y Datos Demográficos

La matrícula total de esta escuela durante el año escolar 2010-11 fue de 551 alumnos.\*



\* Los datos de inscripción se obtuvieron de *DataQuest* y son precisos hasta mayo de 2011.

*“Prepararemos a los alumnos para que sean aprendices permanentes que alcancen el éxito a nivel académico, intelectual, social, emocional y cultural”*

### Seguridad Escolar

El Plan de Seguridad Escolar trata todos los temas relacionados con la seguridad del personal y de los alumnos, lo que incluye los planes para evacuaciones rápidas y ordenadas. Este plan detalla un sistema de comunicación que le permite a la comunidad escolar y a los servicios de emergencia locales movilizar una respuesta para problemas inmediatos. La Escuela North Ranchito utiliza radiotransmisores, un sistema de megafonía y un código de sirenas para alertar a la escuela. Los salones de clase cuentan con un equipo de emergencia que contiene suministros para catástrofes, agua potable y un sistema de tarjetas de colores que se utiliza para alertar al Comité de Seguridad de la Escuela si hay niños o miembros del personal atrapados o lesionados. El Plan de Seguridad Escolar se revisó, actualizó y debatió por última vez con el cuerpo docente en octubre de 2011 y se puso en práctica en esa misma fecha.

La Escuela North Ranchito cuenta con un plantel seguro y atractivo que satisface las necesidades de los alumnos y del personal. Regularmente, se llevan a cabo simulacros de terremoto e incendio para preparar a todo el personal y a los alumnos para situaciones de emergencia. Para garantizar una preparación efectiva ante una situación de emergencia, el personal revisa cada simulacro y cuenta con artículos de emergencias en caso de catástrofe.

La seguridad de los alumnos y del personal constituye siempre una prioridad máxima. Nuestro compromiso consiste en brindar un ambiente seguro donde aprender. La Escuela North Ranchito es un plantel cerrado. Los miembros del personal supervisan los patios de juego; contamos con unidades de la policía del distrito para garantizar aún más la seguridad de los alumnos antes, durante y después del horario escolar.

Es nuestro objetivo garantizar que la Escuela North Ranchito sea un ambiente seguro y propicio para el aprendizaje.

### Matriculación por Grupo de Alumnos

Escuela North Ranchito	
Socioeconómicamente desfavorecidos	73.9%
Estudiantes de Inglés	47.2%
Estudiantes con discapacidades	8.7%

## Inspección de los Elementos de las Instalaciones Escolares

La tabla(s) muestra los resultados más recientes de la inspección a las instalaciones para la cual se utiliza el formulario de Herramienta de Inspección (FIT) u otro formulario equivalente. La siguiente lista incluye los elementos inspeccionados.

- **Sistemas:** Sistemas de gas/conductos, alcantarillado y sistema mecánico (calefacción, ventilación, aire acondicionado)
- **Interiores:** Superficies interiores (pisos, techos, paredes y revestimientos de ventanas)
- **Limpieza:** Control de plagas/insectos, limpieza general (terrenos, edificios, salones y áreas comunes)
- **Sistema eléctrico:** Interiores y exteriores
- **Baños/bebederos:** Baños, lavabos/bebederos (interiores y exteriores)
- **Seguridad:** Equipo de seguridad contra incendios, sistemas de emergencia, materiales dañinos (interior y exterior)
- **Sistemas estructurales:** Condición de la estructura y techos
- **Exteriores:** Ventanas, puertas, entradas, bardas, patios y terrenos para jugar

## Condición de las Reparaciones Efectuadas en las Instalaciones

La inspección determina el estado de la reparación y lo califica según la condición: buena, aceptable o mala. El resumen general de la condición de las instalaciones se califica en las categorías de ejemplar, bueno, aceptable o condición mala. Cuando se realizó la inspección de esta escuela, no se encontraron deficiencias.

Condiciones y Mejoras de las Instalaciones Escolares			
Elemento inspeccionado	Estado de la reparación	Elemento inspeccionado	Estado de la reparación
Sistemas	Bueno	Baños/bebederos	Bueno
Interiores	Bueno	Seguridad	Bueno
Limpieza	Bueno	Sistemas estructurales	Bueno
Sistema eléctrico	Bueno	Exteriores	Bueno
Resumen general de la condición de la escuela			Ejemplar
Fecha más reciente de la inspección de las instalaciones			09/14/2011
Fecha más reciente en que se completó el formulario de inspección			09/14/2011

## Instalaciones Escolares

La Escuela North Ranchito se inauguró en 1951. El plantel cuenta con 30 salones de clase. La superficie comprende alrededor de 1,090 pies cuadrados. La escuela también cuenta con una biblioteca/laboratorio tecnológico, un taller de maestros, un edificio de oficinas y una cafetería. Contamos con dos campos deportivos y dos estacionamientos. Además, contamos con una oficina de atención médica y una cama.

El director, los maestros y los vigilantes del patio de juegos controlan a los alumnos durante el almuerzo, los recreos, y antes y después del horario escolar. La administración de la escuela los capacita para incentivar a los alumnos a que sean respetuosos, responsables y a que estén protegidos. Además, nuestros vigilantes cuentan con radiotransmisores para mantenerse en contacto con el personal de la oficina y la administración en caso de una emergencia.

Contamos con un conserje principal de tiempo completo y un conserje nocturno también de tiempo completo. Diariamente, el conserje principal limpia las instalaciones de la escuela, y el conserje nocturno limpia los salones de clase y los baños.

Semanalmente, el equipo encargado de espacios abiertos visita la escuela, corta el césped, poda los árboles, mantiene los jardines y realiza toda tarea escolar que le asigne el director. Contamos con un trabajador de espacios abiertos tres veces a la semana. El personal de mantenimiento del distrito garantiza que las reparaciones necesarias para mantener la escuela en buenas condiciones y las órdenes de trabajo se realicen de manera oportuna.

Nuestros alumnos, el personal y los miembros de la comunidad se enorgullecen de nuestro plantel limpio. Nuestro personal de vigilancia se reúne regularmente con la directora y se comunica con todo el personal para asegurar la limpieza de la escuela. Además, cada grupo participa en la limpieza del plantel mediante un refuerzo positivo y recordatorios constantes.

*Continuación en la barra lateral*

## Instalaciones Escolares

### Continuación de la izquierda

El Distrito ha obtenido dinero de bonos para continuar mejorando las instalaciones de la escuela. Actualmente, se remodelaron los baños, se repavimentó el patio de juegos de los grados superiores y se cambió el equipo de juegos. En el verano de 2007, se agregaron tres salones nuevos de clase portátiles y una nueva biblioteca móvil.

Durante el año escolar 2007-08, se realizaron mejoras para incrementar la capacidad del estacionamiento y proporcionar un área segura para dejar y recoger a los alumnos en la entrada. Además, se pintó el exterior de todos los edificios y las molduras de la escuela durante el verano de 2008.

Durante el verano de 2009 se completó la instalación de un sistema de aire acondicionado en el edificio administrativo. Adicionalmente, el área del patio de preescolar se mejoró con un nuevo sistema de riego y césped. El equipo de juegos se reforzó con acolchado de espuma para garantizar la seguridad de los alumnos, sustituyendo así el piso de astillas de madera y la caja de arena.

Nuestra cocina de la escuela recibió un suelo de resina epoxy nuevo durante el verano de 2010. Adicionalmente, durante el verano de 2011 la oficina fue equipada con un mostrador nuevo y puerta de seguridad a la entrada.

El distrito participa en el Programa Estatal de Mantenimiento Diferido el cual provee fondos estatales, que se igualan dólar por dólar, para ayudar a los distritos escolares con gastos para reparación o sustitución de componentes del edificio escolar. Generalmente estos incluyen techos, plomería, calefacción, aire acondicionado, sistemas eléctricos, pintura interior o exterior, y pisos. Durante el año escolar 2011-12, el distrito presupuestó \$570,920 para el programa de mantenimiento diferido. Esto representó el 0.075% del presupuesto general de fondos del distrito.





## Libros de Texto y Materiales Didácticos

El Distrito Escolar Unificado de El Rancho sigue las pautas y los ciclos de implementación del estado con respecto a los libros de texto de lectura, matemáticas, ciencias sociales, ciencias naturales y Adquisición del Idioma Inglés (*English Language Development, ELD*) que se utilizan en las escuelas primarias. La recomendación para la implementación de los libros se realiza a través de un comité del distrito integrado por maestros, administradores y padres. El aporte de todo el personal de la escuela y de los padres es fundamental para hacer la recomendación. El Comité del Distrito analiza las recomendaciones y hace la votación para implementar los libros. Esta propuesta se envía luego al Consejo Administrativo el cual toma la decisión final de todos los libros de texto nuevos.

Los libros de texto se seleccionaron de la lista más recientemente aprobada por el estado; están en coherencia con el contenido y los ciclos de los parámetros curriculares aprobados por la Junta de Educación del Estado. A cada estudiante se le asigna un libro de texto y cuaderno de ejercicios en las materias básicas para utilizar en clase y llevar a casa.

Lista de Libros de Texto y Materiales Didácticos

Materia de estudio	Libro	Año que se Introdujo
Inglés y Literatura	Reading, Houghton Mifflin (K-6)	2009
Matemáticas	California Mathematics, MacMillan/McGraw-Hill	2010
Ciencias Naturales	California Science, MacMillan/McGraw-Hill (K-5)	2009
Historia-Ciencias Sociales	History-Social Science for California, Scott Foresman (K-5)	2009
ELD	Avenues, Hampton-Brown (K-5)	2009

## Información Actualizada de los Libros Texto

Esta tabla muestra la fecha en que el libro de texto y la información de los materiales de instrucción fueron obtenidos y verificados.

Información actualizada de los libros

Fecha de recopilación de datos	09/2011
--------------------------------	---------

## Acceso del Público al Internet

El público puede tener acceso a la red Internet a través de las bibliotecas públicas y otros sitios comunitarios (por ejemplo, la biblioteca *California State Library*). El uso del Internet en las bibliotecas se ofrece generalmente por orden de llegada. Algunas restricciones dependen del horario de operaciones, el tiempo límite por usuario (según la disponibilidad), los programas de *software* instalados y la capacidad de impresión de documentos.

## Suspensiones y Expulsiones

La tabla muestra el índice de suspensiones y expulsiones (el total de incidentes dividido entre el total de alumnos matriculados en la escuela) durante el período de los tres años más recientes.

Índice de Suspensiones y Expulsiones

	Escuela North Ranchito			Distrito Escolar de El Rancho		
	08-09	09-10	10-11	08-09	09-10	10-11
Índice de suspensiones	0.023	0.000	0.031	0.086	0.093	0.103
Índice de expulsiones	0.002	0.000	0.000	0.005	0.004	0.005

◇ No es aplicable.

## Existencias de Libros y Materiales Didácticos

Las siguiente lista muestra el porcentaje de alumnos que carece de sus libros de texto y materiales didácticos propios.

Escuela North Ranchito

Materia de estudio	Alumnos sin libros
Lectura/ Inglés	0%
Matemáticas	0%
Ciencias Naturales	0%
Historia-Ciencias Sociales	0%
Artes Visuales y Actuación	◇
Idioma Extranjero	◇
Salud	0%



## Calidad de los Libros de Texto

La siguiente tabla resume los criterios requeridos para la elección de los libros de texto y materiales didácticos.

Escuela North Ranchito

Calidad de los libros	Sí/ No
¿Se han implementado los libros de la lista más reciente y aprobada por la Junta Administrativa Local del estado?	Sí
¿Están los libros estructurados con el contenido, ciclos y marcos curriculares aprobados por la Junta de Educación Estatal?	Sí
¿Tiene cada alumno – incluyendo los Estudiantes de Inglés–, acceso a sus propios libros y materiales didácticos para utilizarlos en clase y llevarlos a casa?	Sí

### Exámenes Estándarizados STAR — Resultados comparativos de tres años de todos los alumnos

Los resultados de los Exámenes y Reportes Estandarizados (STAR) son evaluados y comparados con los estándares estatales en base a cinco niveles de desempeño: **Avanzado** (sobrepasa las normas estatales), **Dominio** (cumple con los estándares estatales), **Básico**, **Inferior al básico** y **Muy inferior al básico**. Los alumnos con calificaciones en el nivel de dominio o avanzado cumplen con las normas estatales en esa área académica. La tabla(s) muestran el porcentaje de alumnos que obtuvo el nivel de dominio o avanzado en Lengua y Literatura en Inglés, Matemáticas y Ciencias Naturales.

Porcentaje de Alumnos con Nivel de Dominio o Avanzado									
	Escuela North Ranchito			Distrito Escolar de El Rancho			California		
	08-09	09-10	10-11	08-09	09-10	10-11	08-09	09-10	10-11
<b>Inglés y Literatura</b>	45%	46%	48%	40%	44%	45%	49%	52%	54%
<b>Matemáticas</b>	53%	59%	61%	36%	40%	40%	46%	48%	50%
<b>Ciencias Naturales</b>	24%	33%	48%	42%	46%	50%	50%	54%	57%

### Resultados de los Exámenes STAR por Grupos — Inglés, Matemáticas y Ciencias Naturales

Porcentaje de Alumnos con Nivel de Dominio o Avanzado			
Grupo	Resultados - Primavera de 2011		
	Inglés y Literatura	Matemáticas	Ciencias Naturales
Todos los alumnos del distrito	45%	40%	50%
Todos los alumnos en la escuela	48%	61%	48%
Hombres	42%	60%	51%
Mujeres	54%	61%	46%
Negros o Afroamericanos	❖	❖	❖
Indios Americanos o Nativos de Alaska	❖	❖	❖
Asiáticos	❖	❖	❖
Filipinos	❖	❖	❖
Hispanos o Latinos	48%	61%	48%
Nativos de Hawai o de las Islas del Pacífico	❖	❖	❖
Blancos	❖	❖	❖
De dos o más razas	❖	❖	❖
Con desventajas económicas	46%	61%	47%
Estudiantes de Inglés	22%	50%	5%
Alumnos con discapacidades	34%	57%	❖
Alumnos migrantes que reciben servicios educativos	❖	❖	❖

❖ Los resultados no se muestran cuando el número de alumnos evaluados es de 10 o menos dado que el total de estudiantes en esta categoría es muy reducido para obtener resultados estadísticos o con el fin de proteger la privacidad del estudiante.

### Exámenes Estandarizados y Reporte de Resultados

El Programa de Exámenes y Reportes Estandarizados (STAR) tiene como objetivo identificar las áreas académicas fuertes y débiles para mejorar el aprendizaje de los estudiantes. El programa STAR consta de varias pruebas clave que están diseñadas en base a la edad del estudiante y las necesidades individuales. Estas pruebas incluyen: la Prueba Estandarizada de California (CST), la Evaluación Modificada de California (CMA) y la Evaluación de Desempeño Alternativo de California (CAPA).

Las pruebas CST son evaluaciones de opción múltiple en Lengua y Literatura en Inglés, Matemáticas, Ciencias Naturales, e Historia-Ciencias Sociales de diferentes niveles de grado. Algunos grados también participan en la prueba de composición escrita. Los exámenes CST se utilizan para determinar el rendimiento de los estudiantes de los Contenidos Académicos Estandarizados de California. Estos estándares definen los conocimientos y habilidades que los alumnos deben aprender en cada grado escolar y materia de estudio.

La evaluación CMA es una prueba modificada para los alumnos que presentan alguna discapacidad de aprendizaje y que estudian bajo un Programa de Educación Individualizado (IEP). La evaluación está diseñada específicamente para los alumnos cuya discapacidad les impide demostrar que han alcanzado el dominio de los conceptos de su grado, sin ofrecerles modificaciones.

El examen CAPA es una evaluación alternativa para los estudiantes que presentan una discapacidad cognitiva severa y que son incapaces de presentar los exámenes CST sin adaptaciones, y el CMA igualmente sin modificaciones.

Para obtener un reporte completo de todos los exámenes, la tasa de participación, los grupos y los resultados por grados, visite el sitio: <http://star.cde.ca.gov/>.



## Índice del Desempeño Académico (API)

El Índice de Desempeño Académico (*Academic Performance Index, API*) es una medida anual del desempeño académico y el progreso de las escuelas en California. El API es un puntaje en una escala de 200 a 1,000 que refleja el nivel de desempeño académico de un grupo determinado de estudiantes, la escuela o el distrito basado en los resultados de todo el estado. El resultado API de 800 es el objetivo para todo el estado.

El reporte anual del ciclo API incluye la Base y el Crecimiento de éste. La Base del API comienza el reporte del ciclo y se muestra aproximadamente un año después de que se administró la prueba (por ejemplo: los resultados Base del API del año 2010 se calculan de los resultados de los exámenes de todo el estado comenzando en la primavera de 2010, y se muestran hasta mayo de 2011). El Crecimiento API se muestra después de la Base API pero se calcula de los resultados de los exámenes del siguiente año, (por ejemplo, el Crecimiento API se calcula de los resultados estatales usados en las pruebas de la primavera de 2010 que se muestran en agosto de 2010). Por lo tanto, el ciclo del reporte de resultados API de 2010-11 utiliza la Base del Indicador API del 2010 y el Crecimiento API del 2011.

Si desea conocer más sobre el API, consulte la guía informativa en el sitio: [www.cde.ca.gov/ta/ac/ap/documents/infoguide11.pdf](http://www.cde.ca.gov/ta/ac/ap/documents/infoguide11.pdf) y la guía general API en el sitio: [www.cde.ca.gov/ta/ac/av/documents/overview11.pdf](http://www.cde.ca.gov/ta/ac/av/documents/overview11.pdf).

## Rangos del Índice del Desempeño Académico (API)

Rangos del Índice de Desempeño Académico (API) — Comparación de tres años

	2008	2009	2010
Rango API estatal	5	5	5
Rango API de escuelas similares	9	7	8

## Pruebas API

Los datos de las evaluaciones sólo se reportan cuando corresponden a los grupos *numéricamente significativos*. Para ser considerado “numéricamente significativo” en el API, el grupo debe tener: (1) por lo menos 50 estudiantes con puntuaciones válidas del programa STAR y que representen al menos el 15% del total dentro del programa, o (2) un mínimo de 100 alumnos con puntajes válidos en las pruebas del programa STAR.

## Rangos del Índice API

Las escuelas se dividen en diez categorías de igual tamaño llamadas “percentile” donde 1 corresponde al nivel del percentil más bajo del API, y 10 al más alto. El rango de la escuela dentro del resultado del estado compara su API con los resultados de las otras escuelas, dentro de su mismo tipo (primaria, secundaria o preparatoria). Un API de “escuelas similares” refleja cómo se compara una escuela con 100 escuelas semejantes. La tabla muestra los datos recopilados durante tres años para la clasificación API y los rangos API de escuelas similares, cuya información está disponible.

## Aumento del Índice de Desempeño Académico (API) por Grupos de Estudiantes

Esta tabla muestra primero el Crecimiento API de 2011 de la escuela, por grupo de alumnos en la escuela, distrito y estado seguido por el Cambio API actual en puntos añadidos o perdidos de los últimos tres años.

Aumento del API por Grupo — Crecimiento API de 2011 y comparación de tres años

Grupo	Crecimiento API de 2011						Escuela North Ranchito Cambio API actual		
	Escuela North Ranchito		Distrito Escolar de El Rancho		California		08-09	09-10	10-11
	Número de alumnos	Crecimiento API	Número de alumnos	Crecimiento API	Número de alumnos	Crecimiento API			
Todos los alumnos	337	793	7,458	753	4,683,676	778	2	13	4
Negros o Afroamericanos	0	■	28	739	317,856	696	■	■	■
Indios Americanos o Nativos de Alaska	0	■	9	■	33,774	733	■	■	■
Asiáticos	1	■	18	883	398,869	898	■	■	■
Filipinos	1	■	27	822	123,245	859	■	■	■
Hispanos o Latinos	335	794	7,281	753	2,406,749	729	3	11	7
Nativos de Hawai o de las Islas del Pacífico	0	■	1	■	26,953	764	■	■	■
Blancos	0	■	78	708	1,258,831	845	■	■	■
De dos o más razas	0	■	4	■	76,766	836	■	■	■
Con desventajas socioeconómicas	285	787	5,396	745	2,731,843	726	6	15	2
Estudiantes de Inglés	194	773	2,851	713	1,521,844	707	33	15	-10
Alumnos con discapacidades	37	695	783	562	521,815	595	■	■	■

■ Sólo se informan los datos correspondientes a los grupos numéricamente significativos.

*“La recomendación para la implementación de libros se realiza a través de un comité del distrito integrado por maestros, administradores y padres. El aporte del personal y los padres es fundamental para hacer la recomendación”*

### Progreso Anual Adecuado (AYP)

La ley Ningún Niño Debe Quedarse Atrás (*No Child Left Behind, NCLB*) exige que todas las escuelas y distritos cumplan con los requisitos de Progreso Anual Adecuado (*Adequate Yearly Progress, AYP*). Para cumplir con estos estándares, las escuelas públicas y los distritos de California deben alcanzar o superar los criterios en cuatro áreas fundamentales:

1. Tasa de participación en las evaluaciones estatales de Inglés y Literatura, y Matemáticas.
2. Porcentaje de alumnos con nivel de dominio en las evaluaciones estatales de Inglés y Literatura, y Matemáticas
3. Puntajes en el Índice de Desempeño Académico (API)
4. Tasa de graduación para las escuelas preparatorias

La tabla muestra si la escuela alcanzó o falló en el cumplimiento del AYP general, y si cumplió con los requisitos del AYP en el año 2010-11. Para obtener más información, visite: [www.cde.ca.gov/ta/ac/ay/](http://www.cde.ca.gov/ta/ac/ay/).

Criterios del Progreso Anual Adecuado (AYP)				
	Escuela North Ranchito		Distrito Escolar de El Rancho	
<b>Cumplieron con el AYP general</b>	No		No	
<b>Criterios del AYP</b>	<b>Inglés y Literatura</b>	<b>Matemáticas</b>	<b>Inglés y Literatura</b>	<b>Matemáticas</b>
<b>Tasa de participación</b>	Sí	Sí	Sí	Sí
<b>Porcentaje de dominio</b>	No	No	No	No
<b>Índice API</b>	Sí		Sí	
<b>Tasa de graduación</b>	✘		No	

### Programa de Intervención Federal

Las escuelas que reciben fondos del Título I podrían ingresar al Programa de Mejoramiento (*Program Improvement, PI*) si no alcanzan el Progreso Anual Adecuado (AYP) durante dos años consecutivos en la misma materia de estudio (Inglés y Literatura, y Matemáticas) o sobre el mismo indicador (Índice de Desempeño Académico, API, o en la tasa de graduación). Por cada año adicional que no alcancen el AYP, pasan al próximo nivel de intervención. La tabla siguiente muestra la información del año escolar 2011-12 sobre el estatus de la escuela y el distrito en el Programa de Mejoramiento. Para obtener más información, visite: [www.cde.ca.gov/ta/ac/ay/](http://www.cde.ca.gov/ta/ac/ay/).

Programa de Intervención Federal		
	Escuela North Ranchito	Distrito Escolar de El Rancho
<b>Estado en el Programa de Mejoramiento (PI)</b>	En PI	En PI
<b>Primer año en el programa PI</b>	2011-2012	2008-2009
<b>Año en el programa PI</b>	Año 1	Año 3
<b>Número de escuelas identificadas para el programa PI</b>	7	
<b>Porcentaje de escuelas identificadas para el programa PI</b>	50%	

✘ No es aplicable. La tasa de graduación para el criterio AYP corresponde a las escuelas preparatorias.

◇ No es aplicable.

### Tipos de Servicios Subvencionados

Estos programas se ofrecen en la escuela, ya sea por medio de fondos Categóricos u otras fuentes que respaldan y asisten a los alumnos:

- Título I (Subsidio Básico)
- Título I (Educación para migrantes)
- Título II (Capacitación y Contratación de Maestros y Directores)
- Título II (Tecnología)
- Título III (para Alumnos con Dominio Limitado del Inglés)
- Título IV (Comunidades y Escuelas Seguras y sin Drogas)
- Asistencia contra el Impacto Económico (EIA)/ Dominio Limitado del Inglés (LEP)
- Educación para Alumnos Avanzados y Talentosos (GATE)
- Apoyo y Evaluación para Maestros que se Inician (BTSA)
- Reducción del Alumnado por Clase (CSR)
- Programas por Hora (día extendido y año educativo)
- Programa de Adquisición del Idioma Inglés (ELAP)
- Enseñanza de Inglés para Adultos de la Comunidad (CBET)
- Educación Especial
- Programa de Preescolar del Estado
- Subsidio para la Biblioteca Escolar
- Título III (Programa Educativo de Emergencia para Inmigrantes)
- Educación sobre la Prevención del Consumo de Tabaco (TUPE)
- Seguridad Escolar y Prevención de la Violencia (AB1113)
- Programa Nacional de Almuerzo Escolar
- Mejorar la Educación a través de la Tecnología (EETT)





## Aptitudes de los Maestros

La tabla muestra información de las credenciales y aptitudes de los maestros. Para obtener más información, visite el sitio: <http://data1.cde.ca.gov/dataquest/>.

Información de Maestros con Credencial de Docentes				
Maestros	Distrito Escolar de El Rancho	Escuela North Ranchito		
	10-11	08-09	09-10	10-11
Con acreditación completa	418	26	26	23
Sin acreditación completa	7	0	0	0
Enseñanza fuera del área de competencia		0	0	0

## Asignaciones Incorrectas de Maestros y Puestos Vacantes

La tabla muestra el número de maestros incorrectamente asignados (sin la autorización legal apropiada) y el número de puestos vacantes de maestros (los que no estuvieron ocupados por maestros asignados para enseñar el curso completo desde el principio del año escolar o del semestre). Tome en cuenta que el total de maestros que estuvieron incorrectamente asignados incluye a los maestros de los Estudiantes de Inglés.

Asignaciones Incorrectas y Puestos Vacantes de Maestros			
	Escuela North Ranchito		
	09-10	10-11	11-12
Asignaciones incorrectas de maestros de los Estudiantes de Inglés	0	0	0
Total de asignaciones incorrectas de maestros	0	0	0
Puestos vacantes de maestros	0	0	0

## Maestros que Cumplen con la Ley "Ningún Niño Debe Quedarse Atrás"

La ley Ningún Niño Debe Quedarse Atrás (*No Child Left Behind, NCLB*) exige que todos los maestros de las áreas académicas básicas estén "altamente capacitados". Esto significa que deberán poseer un título de licenciatura, una credencial apropiada como docentes de California y haber demostrado ser competentes en cada asignatura que enseñan. La tabla muestra información de los maestros que cumplieron con la ley NCLB en el año 2010-11. Para obtener más información sobre las aptitudes de los maestros con respecto a la ley NCLB, visite la página: [www.cde.ca.gov/nclb/sr/ta](http://www.cde.ca.gov/nclb/sr/ta).

Maestros que Cumplen con la Ley NCLB		
	Porcentaje de clases en las materias básicas	
	Impartidas por maestros que cumplen con NCLB	Impartidas por maestros que no cumplen con NCLB
Escuela North Ranchito	100.0%	0.00%
Todas las escuelas del distrito	94.67%	5.33%
Escuelas con niveles altos de pobreza	94.67%	5.33%
Escuelas con niveles bajos de pobreza	✧	✧

✧ No es aplicable.

## Asesores Académicos y Personal de Apoyo

Esta tabla muestra la información de los asesores académicos y el personal de apoyo que labora en la escuela dentro de un horario equivalente al tiempo completo (FTE).

Asesores Académicos y Personal de Apoyo	
Asesores académicos – Relación y horario de tiempo completo (FTE)	
Número de asesores académicos	0.00
Relación de alumnos por asesor académico	✧
Personal de apoyo	Horario FTE
Asesor (comportamiento social o guía profesional)	0.00
Maestro de biblioteca multimedia (bibliotecario)	1.00
Personal de biblioteca multimedia (asistentes profesionales)	0.00
Psicólogo	0.50
Trabajador social	0.00
Enfermera	0.14
Especialista en habla, lenguaje y audición	1.00
Especialista en recursos (no docente)	0.00
Otros	Horario FTE
Asistente de servicios de salud	1.00
Oficinista	0.50



**Nota sobre ley NCLB:** Se define como escuelas con niveles altos de pobreza a aquellas instituciones que tienen una participación estudiantil del 75% o mayor en la compra de alimentos a precio reducido o gratuitos. Las escuelas con niveles bajos de pobreza tienen una participación del 25% o menor en los programas de comida.

## Información Financiera

La información que se muestra en el informe SARC corresponde al año fiscal 2009-10. La información fiscal disponible y más actualizada, provista por el estado, está siempre dos años atrasada con respecto al año escolar en curso y un año atrás en relación a la mayor parte de los datos restantes incluidos en este informe. Para obtener información detallada sobre los datos fiscales, visite los sitios: [www.cde.ca.gov/ds/fd/cs](http://www.cde.ca.gov/ds/fd/cs) y [www.cde.ca.gov/ds/fd/ec](http://www.cde.ca.gov/ds/fd/ec).

## Información Financiera del Distrito

Esta tabla muestra la información salarial de los maestros del distrito y el personal administrativo, y la compara con los datos estatales de los distritos de tamaño similar, basados en su escalafón de salarios. Los datos de los salarios del distrito no incluyen los beneficios.

Información Financiera del Distrito		
Categoría	Distrito Escolar de El Rancho	Distrito de tamaño similar
Sueldo de un maestro principiante	\$42,595	\$41,035
Sueldo de un maestro de rango medio	\$64,566	\$65,412
Sueldo máximo de un maestro	\$82,128	\$84,837
Sueldo promedio del director (Primaria)	\$107,386	\$106,217
Sueldo promedio del director (Secundaria)	\$107,473	\$111,763
Sueldo promedio del director (Preparatoria)	\$128,585	\$121,538
Sueldo del superintendente	\$168,349	\$197,275
Porcentaje del presupuesto para los sueldos de maestros	41%	39%
Porcentaje del presupuesto para los sueldos del personal administrativo	5%	5%

## Comparación de la Información Financiera

La tabla muestra los gastos por alumno procedentes de fuentes no restringidas y el salario promedio del maestro. Estos datos son comparados con los datos del distrito y del estado.

Comparación de la Información Financiera		
	Gastos por alumno de fuentes no restringidas	Sueldo promedio de los maestros anualmente
Escuela North Ranchito	\$3,534	\$70,385
Distrito Escolar de El Rancho	\$4,107	\$65,732
California	\$5,455	\$67,667
Porcentaje diferencial entre la escuela y el distrito	-16.2%	+6.6%
Porcentaje diferencial entre la escuela y el estado de California	-54.3%	+3.9%

La información del informe SARC de este año es suministrada por el Departamento de Educación de California (CDE), la escuela y la oficina del distrito escolar. Para obtener más información sobre las escuelas y distritos de California, visite *Data-Quest* en <http://data1.cde.ca.gov/dataquest>. *DataQuest* es un recurso en línea que brinda informes de responsabilidad escolar, datos de exámenes, matriculación, graduados, abandonos escolares, inscripción en cursos, contratación de personal e información relacionada con los Estudiantes de Inglés. Adicionalmente, *Ed-Data*, en colaboración con el departamento CDE, ofrece amplia información financiera, demográfica y sobre el rendimiento de los alumnos de California, desde kínder al 12º grado, de sus distritos escolares y escuelas públicas. Para mayor información visite el sitio: [www.ed-data.k12.ca.us/Pages/Home.aspx](http://www.ed-data.k12.ca.us/Pages/Home.aspx).

Todos los datos son precisos hasta diciembre de 2011.



## Información Financiera de la Escuela

La siguiente tabla muestra el salario promedio de los maestros y un desglose de los gastos de la escuela por alumno, provenientes de fuentes restringidas y no restringidas.

Información Financiera de la Escuela	
Escuela North Ranchito	
Gastos totales por alumno	\$5,214
Gastos por alumno de fuentes restringidas	\$1,679
Gastos por alumno de fuentes no restringidas	\$3,534
Sueldo promedio anual de los maestros	\$70,385



## Informe de Responsabilidad Escolar

PUBLICADO POR: **SIA** School Innovations & Advocacy  
www.sia.us.com | 916.487.9734